



Tjänsteskrivelse – Svar till revisionen efter granskning av arbetet med orosanmälningar

Sammanfattning av ärendet

PwC har på uppdrag av de förtroendevalda revisorerna i Lekebergs kommun genomfört en granskning av orosanmälningar. Granskningens syfte är att bedöma om socialnämnden och barn- och utbildningsnämnden bedriver en ändamålsenlig verksamhet vad gäller att uppmärksamma barn som far illa och hanteringen av orosanmälningar samt om det sker med en tillräcklig intern kontroll.

Utifrån genomförd granskning är bedömningen att socialnämnden och barn- och utbildningsnämnden inte helt bedriver en ändamålsenlig verksamhet vad gäller att uppmärksamma barn som far illa och hanteringen av orosanmälningar samt om det sker med en tillräcklig kontroll.

Ärende

Mot bakgrund av granskningsresultaten önskar revisionen svar från barn- och utbildningsnämnden och socialnämnden om vilka åtgärder nämnderna avser att vidta utifrån de rekommendationer som framgår i revisionsrapporten. Svaren ska vara revisionen tillhanda senast den 28 februari 2025.

1. Rekommendationer till barn- och utbildningsnämnden och socialnämnden:

- ***Säkerställ att en fungerande samverkansstruktur upprättas mellan socialtjänsten och skolan för att säkerställa ett bättre samarbete kring barn som riskerar att fara illa.***

Svar till revisionen:

Sedan socialförvaltningens enhet IFO (individ och familjeomsorg) fått en permanent lösning på chefstjänsten har ett samarbete mellan skolan och socialtjänsten börjat ta form igen. Förvaltningscheferna, verksamhetschefen för samlade elevhälsan och enhetschefen på IFO har sedan november 2024 träffats ett antal gånger och diskuterat aktuella frågor/ärenden som berör samverkan mellan skolan och socialtjänsten. IFO-chefen har dessutom deltagit på ett möte med den samlade elevhälsan för dialog om vilka behov och utmaningar som skola och IFO behöver samverka kring. Förvaltningscheferna och enhetscheferna är överens om behovet av att fortsätta träffas på regelbunden basis för att arbeta upp en hållbar struktur för samverkan mellan förvaltningarna.

Följande konkreta insatser har diskuterats hittills:

- Att förvaltningarna regelbundet arrangerar gemensamma konferensdagar, 1-2 ggr om året, där socialsekreterare och behandlare från öppenvården samt



elevhälsan och rektorer möts för erfarenhetsutbyte, information och kunskapande.

- Olika temaföreläsningar vid cirka 3–4 tillfällen per år. Vänder sig till samma målgrupp som ovan.
- Samverkan mellan barnomsorg/skola och IFO vid föräldramöten.
- Utredda förutsättningarna för att kunna starta ett skolsocialt team i Lekeberg. Här finns goda erfarenheter från närliggande kommuner.
- ***Säkerställ att utveckla strukturer och former för en samverkan på en övergripande och strategisk nivå för att såväl samla erfarenheter avseende förändringar av behov och utifrån dessa identifiera och planera förebyggande insatser och samtidigt ge en samlad bild av kommunens behov. Detta för att minska sårbarheten av omsättning på personal eller att samverkan bygger på relationer mellan specifika tjänstepersoner.***

Svar till revisionen:

På en övergripande och strategisk nivå finns det numera en organisation för intern och extern samverkan som syftar till att stärka folkhälsan i Lekebergs kommun. I den av kommunledningsgruppen antagna "Färdplan – Vi skapar hälsa tillsammans" beskrivs organisationen och formerna för samverkan på såväl strategisk som operativ nivå.

Den övergripande och strategiska samverkan ska hålla ihop och samordna insatser kring folkhälsoarbetet i Lekebergs kommun. Folkhälsoarbetet inkluderar såväl samverkan kring barn och unga som äldre.

Färdplanen är ingen detaljerad handlingsplan, den pekar ut en lokal inriktning och ska vara ett stöd att utgå ifrån i det lokala utvecklingsarbetet. Följande fokusområden gäller för samverkansarbetet kring barn och unga:

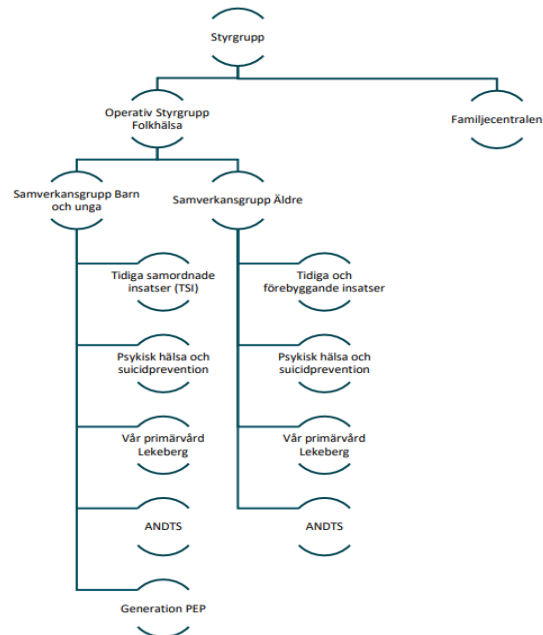
- Tidiga samordnade insatser – TSI
- Psykisk hälsa och suicidprevention
- Primärvården i Lekeberg
- ANDTS
- Generation PEP.

Ett årshjul för kontinuerliga uppföljningar men även en årlig uppföljning till politik och ledning i kommunen ska tas fram av den operativa styrgruppen.

Folkhälsoarbetets organisation illustreras på följande sätt:



Illustration organisation



2. Rekommendationer till barn- och utbildningsnämnden:

- **Säkerställ att det finns en tydlig struktur för kontinuerlig kompetensutveckling av lärare och övrig skolpersonal avseende tecken på att barn riskerar att fara illa.**

Svar till revisionen:

Vid varje terminsstart går rektor och elevhälsan igenom rutinerna för orosanmälan med all personal. Rutinerna tydliggör att all personal inom skolan har en skyldighet att anmäla till socialtjänsten om hen i sin yrkesroll misstänker eller får kännedom om att ett barn far illa.

Kompetensutveckling kring tecken på att ett barn riskerar att fara illa sker i samband med det återkommande elevhälsomötet där pedagogerna möter kurator, specialpedagog, skolsköterskan och rektor för dialog kring skolans elever, såväl på individ- som grupp- och organisationsnivå.

- **Tillse att rektor eller annan utsedd funktion värderar vilka konsekvenser det eventuellt kan få för skolpersonal att upprätta en orosanmälan och vilka åtgärder som kan behövas för att vara ett stöd i detta.**

Svar till revisionen:

I de allra flesta situationer när pedagoger signalerar oro för ett barn är det rektor eller någon från elevhälsan som gör orosanmälan till socialtjänsten. Lekeberg är en liten kommun med mindre skolenheter där många medarbetare känner vårdnadshavare privat. En anmälan kan dessutom väcka oro och ilska hos vårdnadshavare. I sådana situationer är det viktigt att pedagogen kan få fortsätta ha en bra relation med vårdnadshavaren och därav är skolorna noga med att det är professionen inom elevhälsan så som rektor, kurator, specialpedagog eller



skolsköterskan som i första hand står som ansvariga i de anmälningar som görs. På så sätt värnas relationen lärare och vårdnadshavare i det dagliga samarbetet runt barnet.

Oror för att ett barn kan fara illa tas alltid på stort allvar och anmäls.

3. Rekommendationer till socialnämnden:

- ***Säkerställ att rutiner upprättas för att nå en efterlevnad av riktlinjerna för handläggning.***

Svar till revisionen:

IFO chef har sedan tillträde den 21 oktober 2024 upprättat rutiner för skyddsbedömning och förhandsbedömning som efterlever riktlinjer för handläggning vid inkomna orosanmälningar. Tidigare fanns bara en rutin för aktualisering av ärende när en anmälan inkommer. Rutiner som skapats lyfts i barn- och familjs arbetsgrupp för genomgång. Rutiner som upparbetas ses över tillsammans i arbetsgruppen kontinuerligt.

- ***Tillse att ett system för egenkontroll utvecklas för socialtjänsten, som rapporteras till nämnden i en årlig kvalitetsrapport.***

Svar till revisionen:

IFO chef har påbörjat att arbeta upp ett system för egenkontroll av orosanmälningar som kan rapporteras till nämnden i en årlig kvalitetsrapport.

Nedan ges ett sammanfattade utkast på förslag för indikatorer och rapportering av indikatorer i egenkontrollen. Totalt har 8 indikatorer föreslagits. Datainsamling sker genom verksamhetssystemet Lifecare där anmälningar registreras och hanteras. Metod är en manuell granskning genom stickprov, 10–20 % av inkomna anmälningar under året.

Indikatorer

Indikator 1:

Andel orosanmälningar som registrerats och skyddsbedömts inom 24 timmar.
Målvärde: 100%.

Indikator 2:

Andel orosanmälningar som hanterats inom ramen för förhandsbedömning (14 dagar).
Målvärde: 100 %

Indikator 3:

Andel ärenden där en förhandsbedömning leder till en formell utredning.
Målvärde: Kan inte anges

Indikator 4:

Andel ärenden där utredning inleds direkt när anmälan inkommer.



Målvärde: 100 % vid uppgifter om våld, allvarlig vanvård, sexuella övergrepp, barn utan omedelbar omsorg.

Indikator 5:

Andel förhandsbedömningar där barnsamtal har genomförts.

Målvärde: 90 % (i relevanta ärenden)

Indikator 6:

Andel förhandsbedömningar där det bedöms relevant att bjuda in anmälaren till anmälningsmöte.

Målvärde: Kan inte anges

Indikator 7:

Andel beslut som återkopplats till anmälare när detta har begärts.

Målvärde: 100% (när det har begärts).

Indikator 8:

Andel ärenden med fullständig dokumentation enligt riktlinjer och rutiner.

Målvärde: 100%.

Rapportering och analys

Egenkontrollen ska leda till en årlig kvalitetsrapport som presenterar resultat och trender inom dessa indikatorer.

Rapportstruktur

1. Inledning:

Översikt över inkomna anmälningar (totalt antal, jämförelse med tidigare år).
Urval, antal ärenden.

2. Sammanställning av indikatorer:

Presentation indikatorresultat i tabeller och diagram.

Analys av resultat:

Vilka indikatorer har uppnått målvärden?

Var finns förbättringsbehov?

3. Identifierade brister och åtgärder:

Brister summeras i exempelvis dokumentation, handläggning eller återkoppling.

Åtgärder beskrivs som vidtagits eller planeras för att lösa dessa brister.

4. Förbättringsplan:

Rekommendera konkreta insatser för kommande år, exempelvis:

- Utbildning för handläggare kring barnsamtal.
- Förbättrade rutiner



Förslag till beslut

Barn- och utbildningsnämnden godkänner svaren till revisionen i Lekebergs kommun.

LEKEBERGS KOMMUN

Monica Skantz
Förvaltningschef

Monica Skantz
Handläggare